



RECRUTEMENT IKÉA : BILAN

Décembre 2011



Dans le cadre de l'animation territoriale, mise en place par l'Etat et la Région, les partenaires de l'emploi se sont réunis pour accompagner le recrutement d'IKEA.

Le site de Pôle emploi Caen Centre et la Plateforme de Vocation Professionnelle de Pôle Emploi ont géré l'organisation du recrutement (gestion des offres d'emploi, préparation et organisation des exercices de pré-sélection et des tests MRS...). La Ville de Fleury sur Orne a mis à disposition la salle municipale et mobilisé son personnel sur le plan logistique lors des informations collectives. L'AFPA a aménagé ses locaux pour les mettre à disposition des responsables d'IKEA lors des entretiens.

Un Groupe projet intitulé « recrutement IKEA » et animé par la MEFAC, a été constitué pour préparer les publics accompagnés par le PLIE, la Mission Locale et Cap Emploi et suivre le recrutement.

Le « recrutement d'IKEA » a permis de renforcer la collaboration entre les partenaires de l'emploi et contribuer à l'enrichissement de l'offre de service concertée pour les recrutements en nombre. La procédure de recrutement, comprenant 5 étapes, s'est déroulée de janvier à juin 2011.

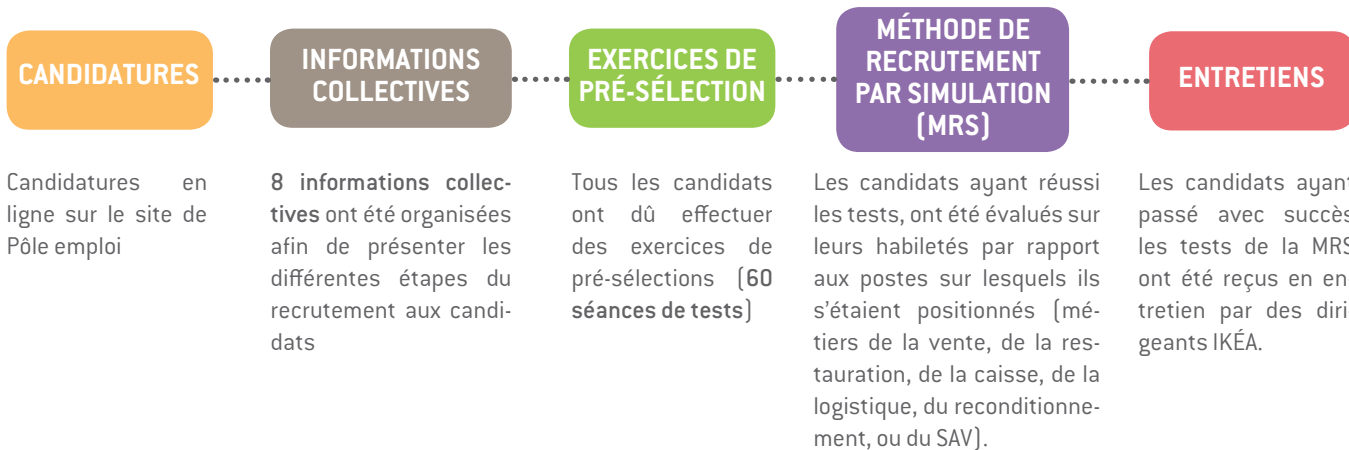
Au final, 90 personnes ont été embauchées sur les 2 000 candidatures au départ.



PROCÉDURE DE RECRUTEMENT

La procédure de recrutement pour l'ouverture de magasins IKÉA fait l'objet d'une Convention nationale entre IKÉA et Pôle emploi, qui s'appuie sur la Méthode de Recrutement par Simulation (MRS) de Pôle emploi.

LES DIFFÉRENTES ÉTAPES DE LA PROCÉDURE DE RECRUTEMENT IKÉA :

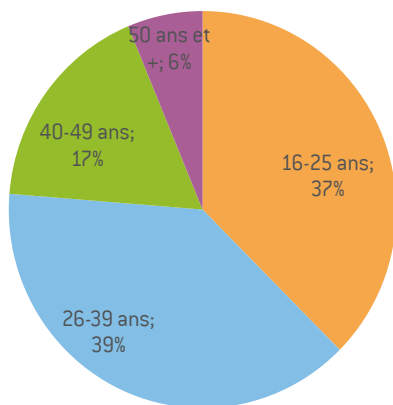


CANDIDATURES

Pôle emploi Caen centre a enregistré **1 997 candidatures**. Parmi ces candidats, on retrouve :

- ❖ 57% de femmes et 43% d'hommes ;
- ❖ **206 jeunes** suivis par la Mission Locale (soit 11%) ;
- ❖ **37 demandeurs d'emploi** suivis dans le cadre du dispositif PLIE ;
- ❖ **95 demandeurs d'emploi reconnus travailleurs handicapés** et suivis par Cap Emploi ;

ÂGE DES CANDIDATS

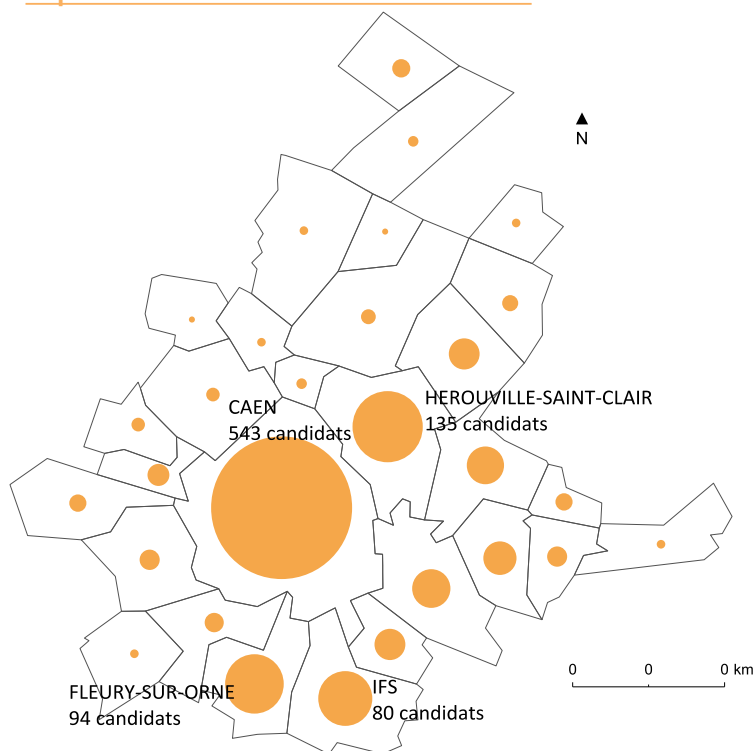


ORIGINE GÉOGRAPHIQUE DES CANDIDATS

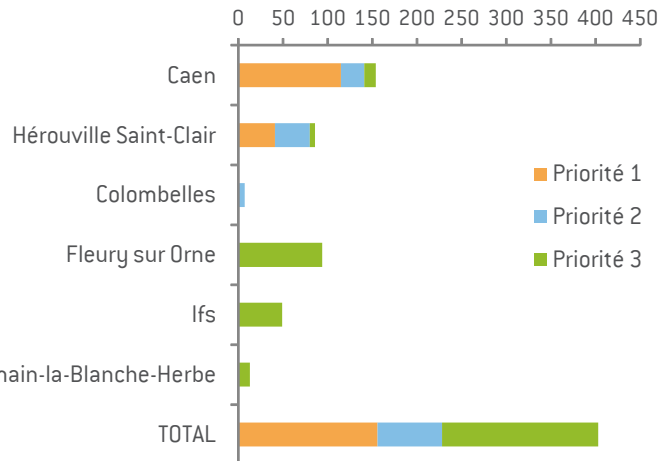
Sur les 2 000 candidatures reçues :

- ❖ **1 070 candidats** résident sur Caen la mer (54%) ;
- ❖ **403 habitent dans un quartier prioritaire** de l'agglomération (soit 20% des candidats) ;
- ❖ **1 661 sur le bassin de Caen** (y compris sur Caen la mer), soit 83%
- ❖ 163 habitent dans le Calvados, mais hors bassin (soit 8% des candidats) ;
- ❖ 71 sont originaires de l'Orne ou de la Manche ;
- ❖ 19 ne sont pas originaires de Basse-Normandie.

Répartition des candidats sur Caen la mer



Répartition des candidats par territoire prioritaire sur Caen la mer (géographie prioritaire des CUCS du Calvados)



INFORMATIONS COLLECTIVES

Si 2 000 candidats ont postulé chez IKÉA, **1 577 se sont présentés** aux informations collectives (soit 79% des effectifs initiaux), soit une déperdition de 423 personnes (perte de 21% des effectifs).

A la suite de ces informations collectives, les candidats se sont positionnés sur des métiers :

- ❖ 538 en vente ;
- ❖ 420 en logistique ;
- ❖ 290 sur les métiers de la restauration ;
- ❖ 240 en relation client ;

- ❖ 215 se sont positionnés en Caisse ;
- ❖ 37 en reconditionnement ;
- ❖ 8 sur le SAV.

Il était possible de se positionner sur 2 métiers au maximum.

EXERCICES DE PRÉ-SÉLECTION

1 463 candidats ont pris part aux séances d'exercices de pré-sélection (soit 7% de perte entre ces tests et les informations collectives) :

- ❖ 982 personnes ont réussi les exercices, soit un taux de réussite de 67%.

Parmi les personnes ayant réussi, on trouve :

- ❖ 571 femmes et 411 hommes ;

- ❖ 373 jeunes de moins de 26 ans et 9 personnes de 50 ans ou plus ;
- ❖ 90 jeunes suivis par la Mission Locale (sur 206 candidats) ;
- ❖ 9 participants du PLIE (sur 37 candidats) ;
- ❖ 31 travailleurs handicapés suivis par Cap Emploi (sur 95 candidats).

MÉTHODE DE RECRUTEMENT PAR SIMULATION (MRS)

Les candidats ayant réussi ces exercices de pré-sélection ont été ensuite convoqués à des sessions MRS, qui permettent de repérer les capacités des candidats à occuper les postes sur lesquels ils se sont positionnés.

Deux types d'exercices ont été mis en oeuvre :

- ❖ Un exercice « employé de magasin » pour les métiers de la vente / caisse / logistique / relation client / reconditionnement / SAV ;
- ❖ Un exercice « employé polyvalent de restauration » pour les métiers de la restauration.

RÉSULTATS DE LA MRS :

- ❖ Au global, 14 abandons et 145 absents lors des exercices ;

461 personnes ont réussi les exercices de la MRS :

- ❖ 405 personnes ont réussi les tests d'employé de magasin (taux de réussite de 51%) ;
- ❖ 73 personnes ont réussi les tests d'employé de restauration (taux de réussite de 88%) ;

Les profils des 461 candidats sont :

- ❖ 264 femmes, 197 hommes ;
- ❖ 168 jeunes de moins de 26 ans et 10 seniors ;
- ❖ 28 jeunes suivis par la Mission Locale ;
- ❖ 4 participants du PLIE ;
- ❖ 14 travailleurs handicapés suivis par Cap Emploi.

EMBAUCHES

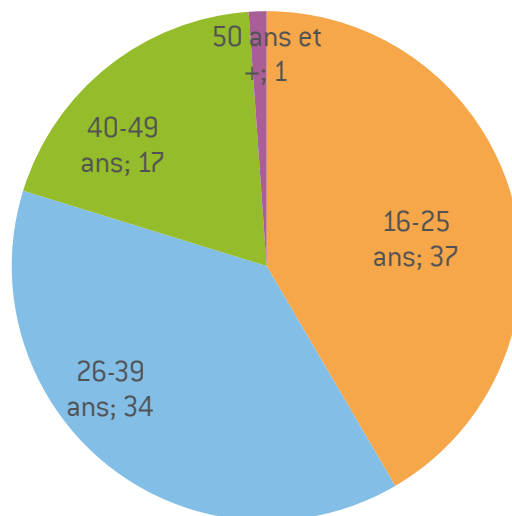
Sur les 2 000 postulants au départ, 458 personnes ont été reçues en entretien par IKÉA (soit 23%) :

- ❖ 90 d'entre elles ont été embauchées ;

Parmi les 90 personnes embauchées, se trouvent :

- ❖ 61 femmes et 29 hommes ;
- ❖ 7 jeunes suivis par la Mission Locale ;
- ❖ 2 participants du PLIE ;
- ❖ 6 demandeurs d'emploi reconnus travailleurs handicapés et suivis par Cap Emploi.

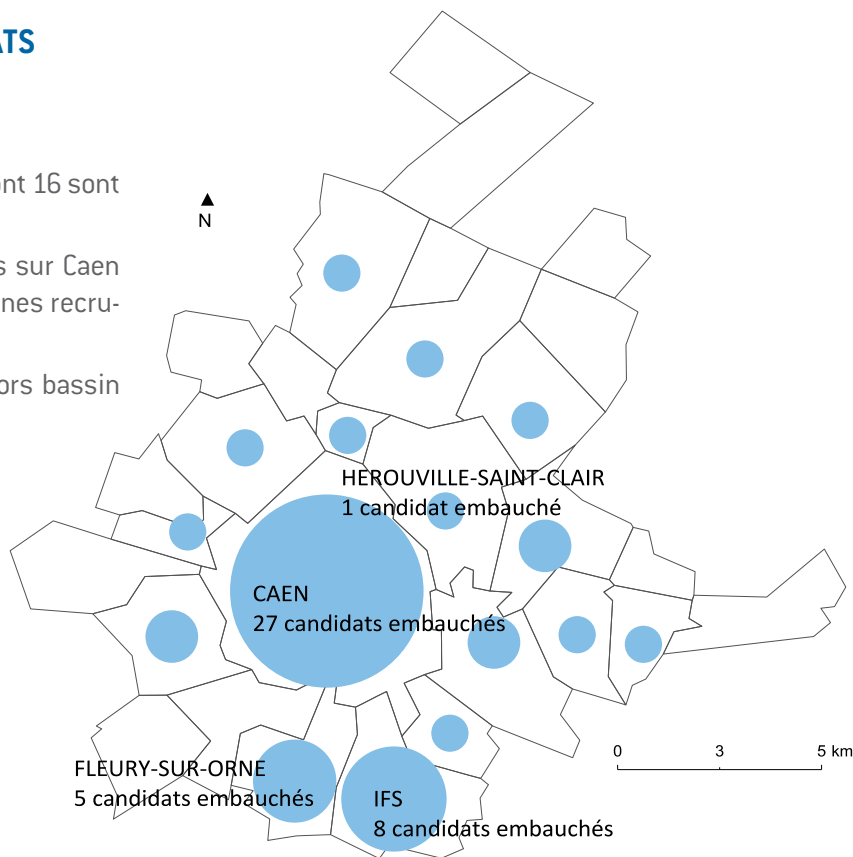
ÂGE DES CANDIDATS EMBAUCHÉS



ORIGINE GÉOGRAPHIQUE DES CANDIDATS EMBAUCHÉS

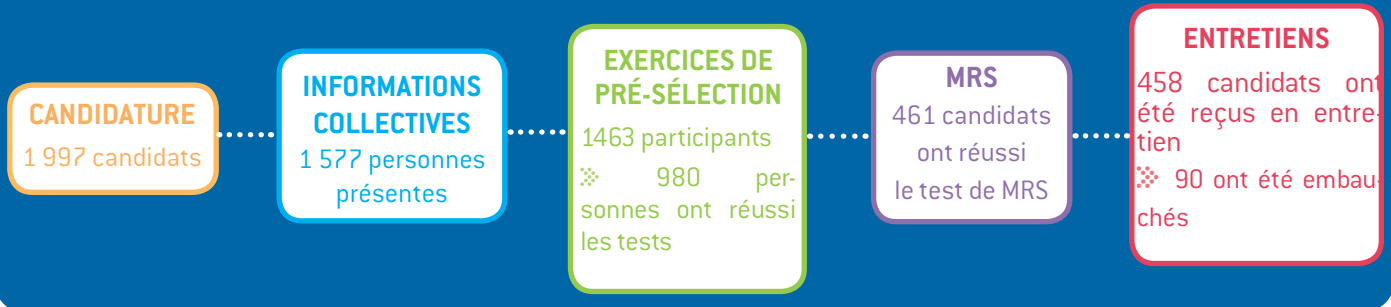
Sur les 90 personnes embauchées :

- ❖ 55 résident sur Caen la mer (61%), dont 16 sont issus d'un quartier prioritaire ;
- ❖ 82 sur le bassin de Caen (y compris sur Caen la mer), soit 91% de l'ensemble des personnes recrutées ;
- ❖ 6 habitent dans le Calvados, mais hors bassin (soit 7% des embauches) ;
- ❖ 2 sont originaires de l'Orne.



BILAN DU RECRUTEMENT PAR LE BIAIS DE LA MRS

NOMBRE DE CANDIDATS PAR ÉTAPE DE LA PROCÉDURE DE RECRUTEMENT IKÉA



BILAN GLOBAL

223 personnes ont été embauchées par IKÉA :

- ❖ 40% ont été recrutées par la méthode de recrutement par simulation (MRS), 60% ont été recrutées par un autre canal ;
- ❖ 65% ont été recrutées en CDI et 35% en CDD ;
- ❖ 73% ont été embauchées à temps complet et 27% à temps partiel.

MEFAC

Maison de l'Emploi et de la Formation de l'Agglomération Caennaise
CIDEME, 1 place de l'Europe - 14 200 HÉROUVILLE SAINT-CLAIR
Tél : 02.31.39.39.00 - Fax : 02.31.86.75.90
Email : contact@mefac.fr - www.mefac.fr

Document réalisé par **Claire YONNET**

Contact : **Raynald LE NECHET**
02 31 39 39 00
r.lenechet@mefac.fr

