

Au 3^{ème} trimestre 2010, on comptait plus de **11 000 Demandeurs d'Emploi en Fin de Mois (DEFM) de catégorie A sur le territoire de Caen la mer**, soit près de 400 personnes de plus inscrites à Pôle emploi par rapport à l'an passé. La hausse en un an sur l'agglomération (+3,6%) est comparable à celle de la France (+3,3%), mais supérieure à la progression régionale (+0,7%).

Alors que la situation des jeunes s'améliore (-5,2%), celle des seniors se dégrade de nouveau fortement (+17,7%).

Le chômage de longue durée (plus d'un an) s'est une nouvelle fois fortement accéléré ce trimestre, particulièrement sur l'agglomération (+28%).

La conjoncture est plutôt favorable avec un moindre recours des entreprises au chômage partiel par rapport à 2010 et une diminution des suppressions d'emploi. Mais, cette reprise s'inscrit à cette date dans une logique de court terme : hausse des offres d'emplois occasionnels (moins d'un mois) et croissance de l'activité intérimaire.

LA DEMANDE D'EMPLOI au 30/09/2010

❖ Au 30 septembre 2010, le nombre de DEFM catégorie A s'établit à 11 280 sur l'agglomération, en progression de 3,6% sur un an.

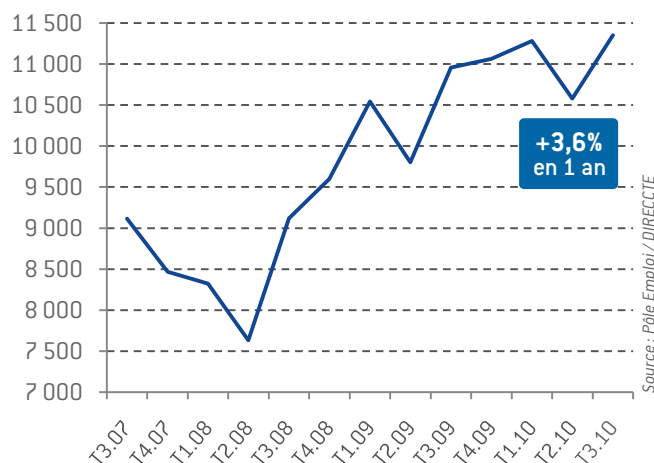
❖ Ce trimestre, la hausse concerne tous les profils de demandeurs d'emploi, en particulier les seniors (+17,7% en un an). Seuls les jeunes demandeurs d'emploi enregistrent une baisse ce trimestre (-5,2% par rapport à septembre 2009), néanmoins ils représentent encore 20% des DEFM.

❖ La détérioration du marché de l'emploi accentue les problèmes d'exclusion durable du marché du travail : le **chômage de longue durée est de plus en plus important** (+28%) et pèse pour 37% dans le total (contre 31% il y a encore un an). La croissance du chômage de très longue durée est encore plus forte (+36% sur Caen la mer).

❖ L'ensemble des catégories de DEFM A, B et C est en augmentation de 7,2% sur Caen la mer par rapport à septembre 2009 (contre +5,6% en région et +6,2% en France).

❖ A l'inverse, la courbe du nombre de demandeurs d'emploi reconnus travailleurs handicapés poursuit son fléchissement sur Caen la mer.

Evolution trimestrielle du nombre de Demandeurs d'Emploi en Fin de Mois catégorie A



Demandeurs d'Emploi en Fin de Mois par âge, sexe et ancienneté de chômage (au 30/09/2010)

	CAEN LA MER		PAYS DE CAEN		BASSIN D'EMPLOI DE CAEN		BASSE-NORMANDIE		FRANCE MÉTROPOLITAINE	
	effectif	Evol. 2009-10	effectif	Evol. 2009-10	effectif	Evol. 2009-10	effectif	Evol. 2009-10	effectif	Evol. 2009-10
DEFM* catégorie A	11 349	+3,6%	15 149	+4,1%	19 320	+3,4%	55 762	+0,7%	2 688 472	+3,3%
dont -25 ans	2 242	-5,2%	3 069	-5,0%	4 045	-4,4%	12 275	-8,9%	495 614	-4,6%
dont 50 ans et plus	1 712	+17,7%	2 373	+19,3%	3 119	+18,5%	9 890	+16,2%	478 969	+16,0%
dont femmes	5 133	+5,9%	6 983	+6,1%	9 015	+4,7%	26 763	+0,4%	1 304 289	+4,5%
DEFM catégories A+B+C	17 120	+7,2%	23 429	+8,2%	30 291	+8,0%	89 507	+5,6%	4 038 940	+6,2%
dont DELD**	6 361	+28,1%	8 700	+29,8%	11 226	+29,6%	32 947	+25,8%	1 491 412	+24,8%
dont DETLD***	2 707	+36,0%	3 648	+36,6%	4 631	+36,2%	13 567	+36,3%	640 808	+23,7%
DE Travailleurs handicapés catégories A,B,C	1 006	-6,2%	1 289	-4,9%	1 640	-4,1%	5 550	-2,8%	245 323	+0,9%

* DEFM : Demandeur d'Emploi en Fin de Mois

** DELD : Demandeur d'Emploi de Longue Durée (au - 1 an)

*** DETLD : Demandeur d'Emploi de Très Longue Durée (au - 2 ans)

Source : Pôle Emploi / DIRECCTE

LES FLUX À PÔLE EMPLOI au 3^{ème} trimestre 2010
7 929 entrées (+6,5% sur 1 an) - 6 639 sorties (+15,2% sur 1 an)

LE CHÔMAGE PARTIEL ET LES SUPPRESSIONS D'EMPLOIS DANS LE CALVADOS

Le chômage partiel dans le Calvados

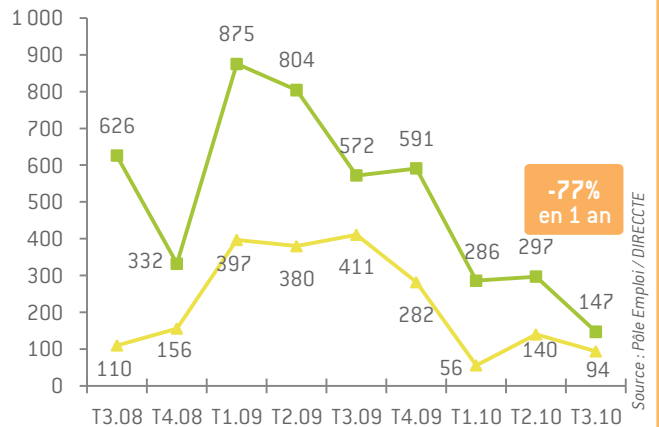
	2009		2010			EVOL. SUR 1 AN
	T3	T4	T1	T2	T3	
Dossiers acceptés	151	108	155	136	66	-56,3%
Effectifs concernés	13 511	22 484	12 028	9 516	5 612	-58,5%
Heures autorisées	841 344	1 549 681	776 484	684 151	316 773	-62,3%

❖ Comme au trimestre précédent, le recours au chômage partiel dans le Calvados est en recul au 3^{ème} trimestre 2010 par rapport à l'an dernier : les volumes d'entreprises, dont la demande a été acceptée, de salariés concernés et d'heures ont été divisés par deux en un an.

❖ Les procédures de suppressions d'emplois de plus de 10 salariés sont aussi deux fois moins nombreuses qu'il y a un an dans le département (4 contre 9 en 2009). Avec 94 emplois supprimés au cours du 3^{ème} trimestre 2010 (soit 77% de moins en un an), le Calvados pèse pour 64% dans l'ensemble de la région.

Les suppressions d'emplois dans le Calvados⁽¹⁾

❖ 4 procédures de suppressions d'emplois de + de 10 salariés dans le Calvados (contre 9 il y a un an)



⁽¹⁾ procédures de suppressions d'emplois de + de 10 salariés

▲ Calvados ■ Basse-Normandie

Source : Pôle Emploi / DIRECCTE

L'OFFRE D'EMPLOI au 30/09/2010

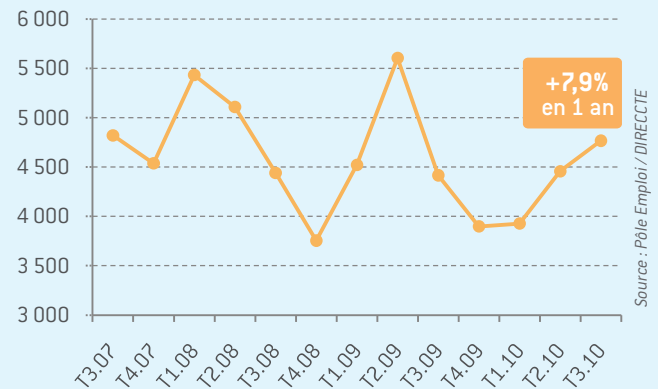
❖ Près de 4 800 offres d'emplois ont été déposées auprès de Pôle emploi dans l'agglomération au 3^{ème} trimestre 2010.

❖ A l'inverse du trimestre précédent où les offres d'emplois durables* entraînaient la croissance globale des offres, la hausse de 8% ce trimestre du nombre d'offres d'emplois global est liée au bond des offres d'emplois occasionnels, le nombre d'offres d'emplois durables étant resté stable sur la période. La part des offres d'emplois de courte durée (moins d'1 mois) est de 22% ce trimestre (contre seulement 16% fin mars 2010).

OFFRES D'EMPLOIS ENREGISTRÉES À PÔLE EMPLOI			
	T3.2010	T3.2009	Evol. 2009-10
Emplois durables*	1 538	1 532	+0,4%
Emplois temporaires**	2 185	2 199	-0,6%
Emplois occasionnels***	1 044	686	+52,2%
TOTAL	4 767	4 417	+7,9%

Source : Pôle Emploi / DIRECCTE

Evolution trimestrielle des offres d'emploi enregistrées



Emploi durable* : contrat de + de 6 mois

Emploi temporaire** : contrat compris entre 1 et 6 mois

Emploi occasionnel*** : contrat de - d'1 mois

Source : Pôle Emploi / DIRECCTE

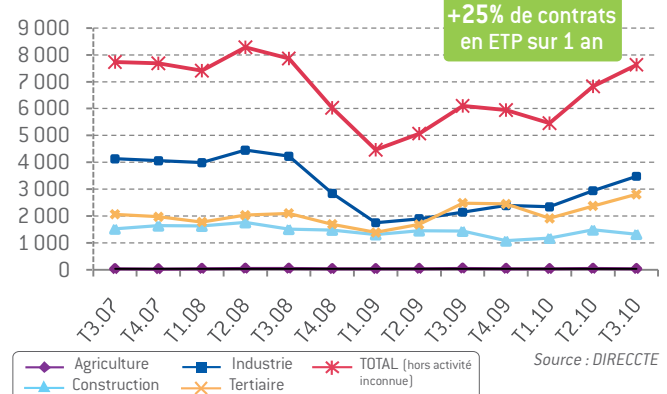
L'INTÉRIM DANS LE CALVADOS

❖ La reprise de l'activité intérimaire se confirme dans le Calvados : +25% de contrats en ETP au 3^{ème} trimestre 2010 par rapport à 2009. C'est le troisième trimestre consécutif de hausse de l'intérim dans le département.

❖ L'industrie continue à se relever, avec une croissance de 62% en un an (ce qui représente près de 3 500 contrats en ETP). Parallèlement, la construction, qui redémarrait depuis début 2010, se contracte de nouveau (-8% par rapport à septembre 2009).

❖ Le secteur tertiaire accroît encore davantage son recours à l'intérim (+13% par rapport à 2009) et représente 37% de l'ensemble de l'activité intérimaire (contre 26% il y a encore 2 ans).

Evolution trimestrielle des missions intérimaires en ETP dans le Calvados (Equivalent Temps Plein)



Source : DIRECCTE

LA DEMANDE D'EMPLOI au 30/09/2010

Le «taux de demande d'emploi» sur l'agglomération (11,2%) est supérieur à celui de la région (8,5%) et de la France (9,3%).

COMMUNES DE CAEN LA MER	DEFM catégorie A	évolution annuelle	taux de demande d'emploi*	% de femmes	% de jeunes [-de 25 ans]	% de 50 ans et +	% de DELD	% de DETLD
AUTHIE	36	+12,5%	5,6%	44,4%	25,0%	16,7%	41,7%	11,1%
BÉNOUVILLE	46	-6,1%	4,8%	45,7%	34,8%	15,2%	23,9%	10,9%
BIÉVILLE-BEUVILLE	60	-4,8%	5,4%	38,3%	15,0%	25,0%	28,3%	8,3%
BLAINVILLE-SUR-ORNE	253	+0,4%	9,2%	45,1%	21,7%	12,6%	33,2%	11,5%
BRETTEVILLE-SUR-ODON	109	-5,2%	5,8%	52,3%	20,2%	20,2%	26,6%	11,9%
CAEN	6 650	+5,7%	13,3%	43,9%	18,7%	14,3%	31,4%	12,7%
CAMBES-EN-PLAINE	39	+44,4%	5,5%	48,7%	25,6%	10,3%	20,5%	2,6%
CARPIQUET	69	-4,2%	7%	53,6%	23,2%	17,4%	36,2%	17,4%
COLOMBELLES	276	-6,1%	10,8%	44,6%	24,6%	18,1%	38,4%	19,2%
CORMELLES-LE-ROYAL	171	+3,0%	8,2%	42,7%	18,1%	18,7%	34,5%	9,9%
CUVERVILLE	60	+22,4%	5,9%	51,7%	23,3%	18,3%	31,7%	8,3%
DÉMOUVILLE	104	-3,7%	7%	42,3%	29,8%	18,3%	30,8%	12,5%
ÉPRON	32	+14,3%	5%	46,9%	15,6%	21,9%	31,3%	6,3%
ÉTERVILLE	39	+5,4%	5,5%	51,3%	7,7%	23,1%	20,5%	10,3%
FLEURY-SUR-ORNE	240	+19,4%	12,6%	45,8%	25,4%	15,4%	35,0%	14,6%
GIBERVILLE	211	+1,9%	9,2%	49,3%	24,6%	16,6%	32,7%	12,8%
HERMANVILLE-SUR-MER	84	+3,7%	6,5%	58,3%	22,6%	17,9%	23,8%	8,3%
HÉROUVILLE SAINT-CLAIR	1 407	+0,8%	13,8%	45,7%	17,1%	14,8%	31,4%	11,9%
IFS	513	-4,8%	9,6%	51,5%	26,3%	13,6%	32,6%	11,9%
LION-SUR-MER	109	+18,5%	9,3%	41,3%	17,4%	14,7%	20,2%	8,3%
LOUVIGNY	106	+15,2%	8%	57,5%	17,0%	15,1%	31,1%	12,3%
MATHIEU	38	-15,6%	4,1%	60,5%	10,5%	26,3%	42,1%	7,9%
MONDEVILLE	446	-3,3%	8,9%	42,4%	23,1%	19,1%	36,5%	17,3%
PÉRIERS-SUR-LE-DAN	15	-11,8%	6,2%	46,7%	0,0%	13,3%	33,3%	13,3%
SAINT-AUBIN-D'ARQUENAY	18	-14,3%	4,4%	50,0%	22,2%	16,7%	22,2%	11,1%
SAINT-CONTEST	58	+11,5%	5,2%	58,6%	22,4%	19,0%	24,1%	8,6%
SAINT-GERMAIN LA BLANCHE HERBE	105	-0,9%	8,5%	54,3%	25,7%	9,5%	32,4%	7,6%
SANNERVILLE	37	-14,0%	4,9%	51,4%	24,3%	29,7%	27,0%	13,5%
VILLONS-LES-BUISSONS	18	+12,5%	5,2%	44,4%	22,2%	27,8%	38,9%	5,6%
CAEN LA MER	11 349	+3,6%	11,2%	45,2%	19,8%	15,1%	31,7%	12,6%

*Taux de demande d'emploi : (DEFM catégorie A / Population active 2007 INSEE) x 100

Source : Pôle Emploi / DIRECCTE et INSEE

ZOOM SUR...

LA CONVENTION DE RECLASSEMENT PERSONNALISÉ

La Convention de Reclassement Personnalisé (CRP) permet aux salariés d'une entreprise visés par une procédure de licenciement économique (entreprises de moins de 1 000 salariés et entreprises en redressement ou en liquidation judiciaire) de bénéficier, après la rupture de leur contrat de travail, d'un ensemble de mesures favorisant leur reclassement accéléré :

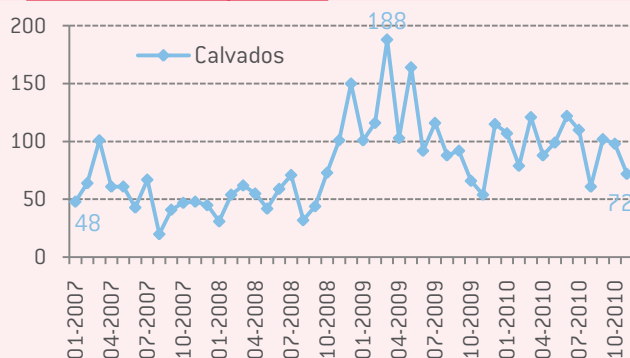
- ❖ Un entretien individuel de pré-bilan ;
- ❖ Un plan d'action de reclassement personnalisé (bilan de compétences si nécessaire, suivi individuel, des mesures d'appui social et psychologique, d'orientation, d'accompagnement, des actions de validation des acquis de l'expérience et/ou des mesures de formation) ;
- ❖ Des mesures complémentaires (aide à la validation des acquis de l'expérience, aides incitatives au contrat de professionnalisation, incitation à la reprise d'emploi par le cumul d'une allocation d'aide au retour à l'emploi avec une rémunération, aide dégressive à l'employeur, aide à la reprise ou à la création d'entreprise, aides à la mobilité géographique) ;
- ❖ Des actions de formation.

Le bénéficiaire de la CRP perçoit une **allocation spécifique de reclassement** pendant toute la durée de la convention.

Evolution des CRP

On observe une forte poussée des CRP entre fin 2008 et mi-2009 dans le Calvados. Cette évolution est semblable en Basse-Normandie, mais un peu moins marquée en France. En 2010, le nombre de CRP mobilisées se maintient sous le seuil des 120 dans le département.

Evolution des Conventions de Reclassement Personnalisé dans le Calvados depuis 2007



Répartition des bénéficiaires de CRP de janvier à novembre 2010 par sexe et par âge

Caractéristiques des bénéficiaires	Effectifs
Hommes	63,7%
Femmes	36,3%
Moins de 25 ans	6,7%
25 à 49 ans	70,8%
Plus de 50 ans	22,5%

Source : Pôle emploi

En 2010, dans le Calvados, les CRP ont touché majoritairement **des hommes** (64% des bénéficiaires) et des personnes âgées de 25 à 49 ans, mais les séniors sont largement concernés par ces mesures (23% des publics).

CATÉGORIES DE DEMANDEURS D'EMPLOI

Les demandeurs d'emploi inscrits à Pôle Emploi sont regroupés en différentes catégories. Conformément aux recommandations du rapport du Cnis sur la définition d'indicateurs en matière d'emploi, de chômage, de sous-emploi et de précarité de l'emploi (septembre 2008), la Dares et Pôle Emploi présentent à des fins d'analyse statistique les données sur les demandeurs d'emploi inscrits à Pôle emploi en fonction des catégories suivantes :

- ▶ **CATÉGORIE A** : demandeurs d'emploi tenus de faire des actes positifs de recherche d'emploi, sans emploi ;
- ▶ **CATÉGORIE B** : demandeurs d'emploi tenus de faire des actes positifs de recherche d'emploi, ayant exercé une activité réduite courte (i.e. de 78 heures ou moins au cours du mois) ;

- ▶ **CATÉGORIE C** : demandeurs d'emploi tenus de faire des actes positifs de recherche d'emploi, ayant exercé une activité réduite longue (i.e. de plus de 78 heures au cours du mois) ;
- ▶ **CATÉGORIE D** : demandeurs d'emploi non tenus de faire des actes positifs de recherche d'emploi (en raison d'un stage, d'une formation, d'une maladie...), sans emploi ;
- ▶ **CATÉGORIE E** : demandeurs d'emploi non tenus de faire des actes positifs de recherche d'emploi, en emploi (par exemple : bénéficiaires de contrats aidés).

Réalisé avec la collaboration de la DIRECCTE de Basse-Normandie, Pôle Emploi, le Conseil Régional de Basse-Normandie, l'AFPA, SYNERGIA, l'AUCAME et l'ERREFOM.



MEFAC

Maison de l'Emploi et de la Formation de l'Agglomération Caennaise
 CIDEME, 1 place de l'Europe - 14 200 HÉROUVILLE SAINT-CLAIR
 Tél : 02.31.39.39.00 - Fax : 02.31.86.75.90
 Email : contact@mefac.fr - www.mefac.fr

CONJONCTURE ECONOMIQUE

Vente, restauration, logistique... De nombreux emplois sont à pourvoir dans l'agglomération caennaise, notamment :

- grâce à des projets commerciaux : Ikéa (190 emplois) et KFC (80 emplois),
- grâce aux centres d'appel caennais qui restent dans une dynamique de recrutement : WebHelp (100 embauches supplémentaires) et France Télécom - Orange (également 100 emplois),
- GDE, société de recyclage de déchets, à Rocquancourt, aux portes de Caen la mer, prévoit une soixantaine de recrutements.

En Basse-Normandie, l'activité industrielle repart en novembre 2010. Dans le bâtiment, l'activité se stabilise au 3^{ème} trimestre 2010 après deux ans de ralentissement.

Emploi :

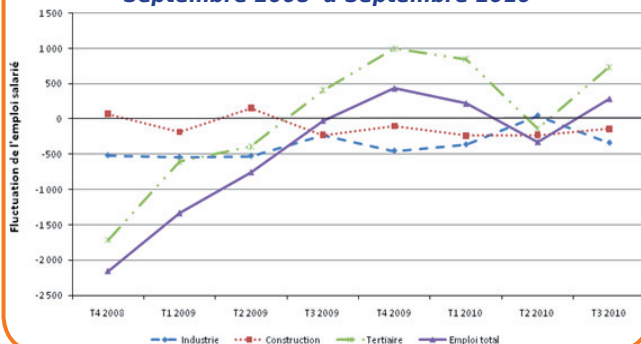
Les deux sociétés étrangères les plus créatrices d'emploi en France s'implantent à Caen la mer

Yum! Brands (KFC, Pizza Hut) et Ikéa sont les deux sociétés étrangères qui ont créé le plus d'emplois en France depuis 2009 selon l'observatoire de l'investissement Trendeo. Ces deux sociétés vont s'implanter dans l'agglomération caennaise en 2011 :

- **KFC**, enseigne de restauration rapide, ouvrira son premier restaurant bas-normand au Val Saint Clair à Hérouville-Saint-Clair en Zone Franche Urbaine en avril 2011 et prévoit 80 embauches ;
- **Ikéa** entame dès maintenant son processus de recrutement pour son ouverture en novembre 2011 (190 emplois à pourvoir localement).

En 1 an, malgré les fluctuations, l'emploi salarié a progressé de 0,35% dans le Calvados (contre 0,95% en Basse-Normandie), soit une augmentation de 600 emplois. Alors que les effectifs de l'industrie et de la construction diminuent, 2400 emplois ont été créés dans le secteur tertiaire.

Fluctuation trimestrielle de l'emploi salarié dans le Calvados Septembre 2008 à Septembre 2010



Source : Pôle Emploi

Sources : Banque de France, Direccte, Insee, FFB, observatoire de l'investissement Trendeo
Peu de données conjoncturelles sont disponibles à l'échelle de Caen la mer ainsi qu'à l'échelle infra-départementale.

Activité industrielle :

Regain d'activité

En Basse-Normandie, en novembre 2010, l'activité industrielle repart après une période de stabilisation. Toutefois, les capacités de production sont toujours sous-utilisées. Les carnets de commande sont proches de la normale.

Zoom sur l'activité dans la filière automobile de Caen

- L'usine **Bosch** de Mondeville (870 salariés), équipementier automobile, devient usine pilote pour la production de batteries et de capteurs de vitesse pour des vélos électriques e-Bike. Une quinzaine de personnes vont travailler sur ce nouveau produit. Concernant l'activité, Bosch ne recourt plus au chômage partiel et emploie une cinquantaine d'intérimaires.
- **PSA Peugeot-Citroën** à Cormelles-le-Royal (1 770 salariés et 150 intérimaires) a retrouvé son activité de 2007 en récupérant la production de nouveaux produits et de nouvelles activités. Il pourrait par ailleurs récupérer des nouvelles productions pour des voitures qui sortiront dans deux ou trois ans, qui représenteraient une charge de travail pour 200 salariés et pour lequel le montant d'investissement serait de 30 millions d'euros. Toutefois, d'autres concurrents sont en lice.
- **Renault Trucks** n'annonce aucun jour de chômage partiel en 2011. L'activité s'est stabilisée mais à un plus faible niveau qu'il y a deux ans.

Sources : Liberté et Ouest-France - Fin 2010

Bâtiment :

Stabilisation de l'activité

L'activité dans le bâtiment en Basse-Normandie s'est stabilisée à un faible niveau au 3^{ème} trimestre 2010 après le ralentissement observé depuis deux ans. Sur les trois premiers trimestres de l'année 2010, les carnets de commande sont relativement stables (4,5 mois au 3^{ème} trimestre 2010).

En France, plus de 100 000 emplois créés en 2010

Au 3^{ème} trimestre 2010, l'activité nationale progresse de 0,4% après 0,7% au 2^{ème} trimestre 2010. La croissance serait de 0,5% au 4^{ème} trimestre 2010 et 1,6% sur l'ensemble de l'année 2010. En 2011, le taux de croissance s'établirait à 0,3% au 1^{er} trimestre 2011 et 0,4% au 2^{ème} trimestre 2011.

50 000 emplois seraient créés au 1^{er} semestre 2011 dans les secteurs marchands, après 106 000 emplois sur l'ensemble de l'année 2010.

Au 3^{ème} trimestre 2010, en France métropolitaine, 9,3% des actifs sont au chômage. Ce taux de chômage continuerait à baisser lentement : il serait de 9,1% à la mi-2011.

Source : INSEE

Vie des entreprises de Caen la mer

4^{ème} trimestre 2010

Créations d'entreprises et d'emplois

• Le futur site commercial d'**Ikéa** à Fleury-sur-Orne pourrait accueillir à terme 650 personnes. 150 à 250 personnes travailleront sur le chantier. Pour l'ouverture du magasin, 220 emplois sont à pourvoir dont 190 recrutés localement (recrutement en interne ou en externe avec le concours de Pôle Emploi à partir de janvier-février 2011).

Tendance Ouest – 11/11/2010, Ouest-France – 7/12/2010 et Liberté – 9/12/2010

• **France Télécom** va recruter 100 personnes en Basse-Normandie dans le cadre du plan d'embauche « Conquêtes 2015 » (téléconseillers, techniciens, chercheurs, commerciaux). Depuis juillet 2010, elle a déjà recruté 24 CDI. Des contrats en apprentissage sont également à pourvoir. France Télécom regroupe, d'ici la fin de l'année 2010, 800 des 1 100 salariés calvadosiens sur le site du quartier Venoux à Caen, où de nouveaux locaux viennent d'être inaugurés à côté d'Orange Labs, centre de R&D. Les salariés du site de la Pierre-Heuzé à Caen viendront notamment s'y installer. Elle investit 5 M€ pour renforcer la plate-forme, le centre de R&D d'Orange et l'extension de son centre d'appels.

Liberté – 21/10/2010, Ouest-France – 22/10/2010 et Tendance Ouest – 28/10/2010

• Le centre d'appels **WebHelp** (870 salariés, dont 550 CDI : 500 salariés à Colombelles et 350 à Caen Fresnel) prévoit une centaine d'embauches supplémentaires d'ici février 2011, liée à l'arrivée de nouveaux contrats. Ces nouveaux recrutements se feront surtout par un recours à l'intérim, l'intention finale étant de pérenniser les emplois.

Ouest-France – 2/12/2010

• Sur la zone d'activités Object'ifs Sud à Ifs, inauguration du Village d'entreprises **Atlantis** qui propose 4 bâtiments de 4 200 m² au total pour des PME. Les trois quarts de ce village sont déjà commercialisés. Il accueille une centaine d'emplois (140 à terme). Le montant de l'investissement s'élève à 5,5 millions d'euros. Normandie Aménagement lance, par ailleurs, en bordure de périphérique, la commercialisation de deux bâtiments de bureaux nommés **Innovaparc** (comme à Colombelles), d'une superficie totale de 3 500 m². La construction démarrera au 1^{er} semestre 2011 pour une livraison l'année suivante.

Ouest – France – 30/10/2010 et 31/10/2010 et Liberté – 4/11/2010

• A proximité du périphérique à Fleury-sur-Orne, un village artisanal nommé **Artisaparc**, orienté vers l'aménagement de la maison, a été créé pour satisfaire notamment les besoins énoncés par la Chambre des Métiers. Il est commercialisé aux deux tiers.

Ouest-France – 7/12/2010

• L'entreprise **Technitoit**, spécialisée dans la rénovation de toitures et de façades, recrute 20 personnes en Basse-Normandie, notamment des postes de vendeurs techniciens conseillers et de poseurs applicateurs. Elle est installée depuis 2009 à Colombelles et prévoit une nouvelle implantation dans la Manche.

Ouest-France – 1/11/2010

• **Les établissements Thierry** à Ifs (84 salariés), société spécialisée dans le prêt-à-porter de luxe, peinent à trouver des opératrices en confection. Cinq à dix personnes supplémentaires pourraient y travailler. Pour rebondir face à la crise, les établissements Thierry ont créé un bureau d'études appuyé par leur structure industrielle.

Ouest-France – 30/12/2010

• **Legallais Bouchard**, leader français de la quincaillerie pour le bâtiment, embauche, chaque année, de trente à quarante salariés.

Ouest-France – 8/10/2010

• Les 14 et 15 octobre 2010, se tenait la 5^{ème} édition du **Parcours pour l'emploi** à Hérouville-Saint-Clair. Etaient notamment présents Armatis, Carrefour, Décathlon, Legallais Bouchard, les Laboratoires Gilbert, Renault Trucks, WebHelp, une entreprise caennaise Caps (250 salariés ; plomberie, couverture, électricité)...

Liberté – 21/10/2010 et Ouest-France – 14/10/2010

• Au **campus job dating** du 2 décembre 2010 sur le campus EffiScience à Colombelles, environ 90 postes étaient à pourvoir (essentiellement des postes d'ingénieurs et cadres dans l'informatique, l'électronique, la recherche et développement ou encore le management), dans des sociétés tels que Alten, Cap Gemini, Ipdia...

Ouest-France – 2/12/2010

Chantiers et projets

• L'extension du **centre commercial Côte de Nacre** à Caen est autorisée en CDAC (Commission Départementale d'Aménagement Commercial). Le centre commercial sera rénové, restructuré et passera de 15 000 à 31 000 m². Le chantier devrait se terminer en septembre 2014 avec plusieurs phases d'ouvertures d'ici là.

Ouest-France – 14/10/2010, Liberté – 21/10/2010 et Tendance Ouest – 21/10/2010

• Le démarrage du chantier des **Rives de l'Orne** à Caen commence fin décembre 2010 pour une livraison prévue au 1^{er} semestre 2013. Début novembre 2010, la moitié de la surface du projet dédiée aux commerces est d'ores et déjà signée. Sur les 24 500 m² de bureaux programmés, la communauté d'agglomération Caen la mer compte en acquérir 10 000 m² dont 6 000 m² seront dédiés à la Maison de la communauté.

Ouest-France – 10/11/2010

• Les travaux ont commencé sur l'ancien site de l'entrepôt Cool Jet sur la zone de la **Valley Barrey** à Mondeville. Les travaux du site **Mondeville 1** débuteront début 2011 pour une ouverture à l'horizon 2013. Une nouvelle enseigne est pressentie sur cette zone : Cultura, spécialisée dans les biens et loisirs culturels.

Ouest-France – 4/11/2010

• La livraison du **Val Saint Clair**, extension du centre commercial Carrefour d'Hérouville-Saint-Clair, est prévue à la fin 2012 pour un montant d'investissement de 33 millions d'euros (17 000 m²). Les créations d'emploi seront principalement destinées aux Hérouvillais.

Ouest-France – 14/10/2010 et Liberté – 14/10/2010

• **Boulangier**, le magasin d'électroménager et d'informatique de Mondeville 2, va déménager en mai 2011 dans les anciens locaux de Décathlon. Il deviendra le plus grand magasin Boulangier de France en passant de 2 600 m² à 4 700 m².

Ouest-France – 19/11/2010

• La **Biscuiterie Jeannette** (45 personnes), spécialisée dans la fabrication de madeleines, transférera son unité de production située dans le quartier caennais de Sainte-Thérèse vers de nouveaux locaux au second semestre 2012.

Calvados Stratégie – 25/11/2010

• Sous l'enseigne **Adagio**, société détenue par les groupes Pierre & Vacances et Accor, 120 appart-hôtels ouvriront dans l'immeuble de l'ancien BHV à Caen. Début janvier 2011, entre 80 et 100 ouvriers travailleront sur l'aménagement intérieur. En parallèle, quatre commerces seront aménagés au rez-de-chaussée.

Ouest-France – 31/12/2010 et 1 et 2/01/2011

• Les deux projets de **villages des marques** dans l'agglomération caennaise, l'un à Mondeville et l'autre à Ifs, sont abandonnés suite au vote défavorable du Bureau de Caen la mer.

Ouest-France – 5/10/2010, Liberté – 7/10/2010 et Tendance-Ouest – 14/10/2010

Fermetures et départs d'entreprises, suppressions d'emplois

• Les **champignonnières de Fleury-sur-Orne**, fondées en 1935, ont été placées en liquidation par le tribunal de commerce de Caen avec un mois de poursuite d'activité. Elles doivent définitivement fermer le 15 janvier 2011 et licencier leurs 24 salariés, sauf si un repreneur se présente.

Ouest-France – 21/12/2010

• Installée à Caen, la société **Borochem** (10 salariés), conception, fabrication et commercialisation de produits destinés aux programmes de recherche menés dans l'industrie pharmaceutique, va déployer son unité de production en 2011 dans des locaux basées à Lacq dans les Pyrénées-Atlantiques au sein de la nouvelle plate-forme Chemstart'up pour disposer de bâtiments sécurisés et adaptés à son activité. La R&D reste à Caen.

First Eco – 24/11/2010 et Synergia

• Des salariés de **Carrefour Administratif** sont inquiets sur l'avenir du site de Mondeville qui compte 550 salariés. Un communiqué interne émanant de la direction des ressources humaines du groupe Carrefour annonce le regroupement en région parisienne de tous les sièges implantés en France sur un site appelé Campus Carrefour dont l'ouverture est prévue début 2014. Toutefois, la direction du groupe indique que le site de Mondeville n'est pas concerné par le regroupement.

Ouest-France – 27/10/2010

Réalisation : Observatoire Economique de **Synergia**
02 31 46 73 73 - contact@synergia.fr - www.synergia.fr

